



# COWON Q5W

RMI Alchemy™



**BBE**  
Mach3Bass

**MP3 Ogg**  
DIGITAL AUDIO



## Nous vous remercions d'avoir choisi un produit COWON.

Nous nous efforçons toujours de vous satisfaire. Ce manuel comporte un guide d'utilisation, des avertissements ainsi que d'autres informations utiles concernant votre lecteur COWON. Veuillez lire attentivement ce manuel avant toute utilisation afin de tirer avantage de toutes les fonctionnalités de votre lecteur COWON.

### Remarque légale

- COWON est une marque déposée de COWON SYSTEMS, INC.
- Ce produit est destiné à une utilisation exclusivement personnelle et ne saurait l'être à des fins commerciales sans l'accord écrit de COWON SYSTEMS, INC.
- Les informations contenues dans ce document sont protégées par des droits d'auteur dont COWON SYSTEMS, INC. est titulaire ; il est donc interdit à toute personne de reproduire ou de diffuser tout ou partie de ce manuel sans l'accord écrit de COWON SYSTEMS, INC.
- Le logiciel décrit dans ce document et incluant JetShell et JetAudio est protégé par des droits d'auteur dont COWON SYSTEMS, INC. est titulaire.
- JetShell et JetAudio ne peuvent être utilisés que conformément aux conditions stipulées dans le présent contrat de licence et non à d'autres fins.
- La fonction de conversion de support de JetShell et JetAudio est réservée à un usage privé. Son utilisation à toute autre fin que celles stipulées dans le contrat sera considérée comme une violation de la loi internationale sur les droits d'auteur.
- COWON SYSTEMS, INC. se conforme aux lois et réglementations relatives aux enregistrements phonographiques, aux vidéos et aux jeux. Il incombe aux utilisateurs de se conformer à toutes les autres lois et réglementations relatives à l'utilisation d'un tel support.
- Les informations contenues dans ce manuel, y compris la description des fonctions et des caractéristiques techniques du produit, sont susceptibles d'être modifiées sans préavis en cas de mise à jour.
- Ce produit a été produit sous la licence de BBE Sound, Inc. (USP4638258, 5510752 et 5736897). BBE et les symboles BBE sont des marques déposées de BBE Sound, Inc.

### Enregistrement et assistance en ligne

- Il est fortement recommandé aux utilisateurs de suivre la procédure d'enregistrement des consommateurs sur le <http://www.COWON.com>. Après avoir rempli le formulaire d'enregistrement à l'aide de la clé du CD et des numéros de série, vous pourrez bénéficier des divers avantages réservés aux membres officiels.
- 1:1 Une assistance en ligne, des informations relatives aux mises à jour des nouveaux produits ou aux événements spéciaux ainsi que d'autres services sont disponibles pour nos clients officiels.
- Chaque clé de CD est unique et ne sera pas rééditée en cas de perte.
- Davantage d'informations concernant ce produit sont disponibles à l'adresse suivante :
- Vous y trouverez notamment les informations les plus récentes concernant les autres produits COWON et pourrez télécharger les dernières mises à jour des logiciels et micrologiciels.
- Une rubrique Questions les plus fréquemment posées et Réponses est également proposée.

DIGITAL PRIDE™

**COWON**

All rights reserved by COWON SYSTEMS, Inc.

---

**COWON Q5W**

---

<b>1) Avant d'utiliser l'appareil</b>	<b>4</b>
1. Consignes de sécurité utiles	
2. Contenu	
3. Identification des pièces	
4. Installation	
5. Chargement	
6. Connexion à un ordinateur et transfert de fichiers	
<b>2) Utilisation de l'appareil</b>	<b>9</b>
1. Boutons/Touches	
2. Commandes	
3. Fonction Multimédia	
4. Fonction Bureau	
5. Fonction Utilitaires	
6. Fonction Réseau	
7. Fonction Windows	
<b>3) Fonctions de configuration</b>	<b>22</b>
1. Caractéristiques techniques de l'appareil	
2. Mise à niveau du micrologiciel	
3. Mise à niveau de Windows CE	
4. Restauration des paramètres par défaut	
5. Conversion de fichiers vidéo via COWON MediaCenter – JetAudio	
<b>4) Assistance clientèle</b>	<b>27</b>

---

## 1. Consignes de sécurité utiles

**COWON ne peut être tenu responsable en cas de dommages ou de dysfonctionnements des produits suite à une mauvaise utilisation ou au non respect des instructions décrites dans le présent manuel.**

- N'utilisez pas cet appareil à d'autres fins que celles décrites dans ce document.
- Ouvrez l'emballage avec prudence afin d'éviter les blessures.
- Ne manipulez ni ne touchez jamais l'écran LCD avec un objet coupant ou pointu (ongles, épingles, etc.) ; vous risqueriez de causer des dommages irréversibles sur l'appareil.
- N'exposez pas votre appareil à des températures inférieures à 0 °C ou supérieures à 50 °C, comme ce peut être le cas à l'intérieur de votre véhicule. Votre appareil risquerait d'être irrémédiablement endommagé.
- Évitez d'exposer le produit à une humidité trop importante. Les dommages causés par l'humidité résultent de la négligence de l'utilisateur et ne sont pas couverts par la garantie du fabricant.
- La garantie est annulée en cas de démontage ou de modification de l'appareil.
- Assurez-vous que la connexion USB est effectuée correctement afin d'éviter d'endommager l'appareil ou l'ordinateur. Évitez de plier excessivement ou d'appuyer trop fort sur les câbles de connexion.
- Si le lecteur est en surchauffe ou si une odeur de brûlé s'en dégage, arrêtez de l'utiliser et contactez votre centre d'assistance technique dans les plus brefs délais.
- N'utilisez pas le lecteur avec les mains mouillées ; vous risqueriez de l'endommager et de provoquer des dysfonctionnements.
- Évitez de régler le volume sonore trop fort pendant des périodes prolongées. Ne réglez pas le volume de l'appareil trop fort (> 85 dB) de façon prolongée. Une telle utilisation risque d'engendrer des troubles de l'audition.
- Évitez de visualiser l'écran dans des environnements très sombres de façon prolongée ; vous risqueriez de fatiguer vos yeux de façon excessive. Pour empêcher ce type de trouble visuel, il convient d'utiliser l'appareil dans des lieux bien éclairés.
- Évitez d'utiliser le lecteur dans un endroit où l'électricité statique est fréquente.
- Avant toute réparation, il est conseillé de sauvegarder toutes les données du lecteur sur un support séparé. COWON SYSTEMS, INC. ne saurait être responsable d'aucune perte de données ou de fichiers qui surviendrait au cours de la réparation.
- N'utilisez que l'adaptateur CA et le câble USB fournis par COWON SYSTEMS, INC.
- En cas d'orage, déconnectez le lecteur de l'ordinateur ou de l'adaptateur CA afin d'éviter les risques de surtension ou d'incendie.
- Placez le lecteur à l'abri de la lumière directe du soleil, d'une source de chaleur excessive, du feu ou d'un froid extrême. Une exposition à des températures élevées risque d'endommager le corps, les circuits internes ou l'écran de l'appareil.
- Lorsque vous utilisez le lecteur comme périphérique de stockage portable, il est conseillé de sauvegarder les données importantes aussi fréquemment que possible. COWON SYSTEMS, INC. ne saurait être responsable d'aucune perte de données accidentelle.
- Le prix du lecteur est susceptible de varier en fonction des conditions du marché ; COWON SYSTEMS, INC. ne saurait compenser aucune perte liée à la fluctuation des prix.

## 2. Contenu

### COWON Q5W Contenu standard



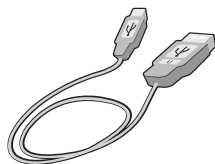
Écouteurs



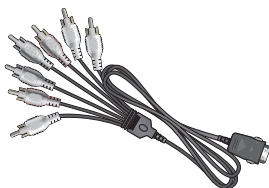
Adaptateur CA



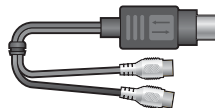
Étui de transport  
(en option)



Câble USB



Câble AV



Cordon mâle S-Video avec  
inverseur (en option)



Dragonne



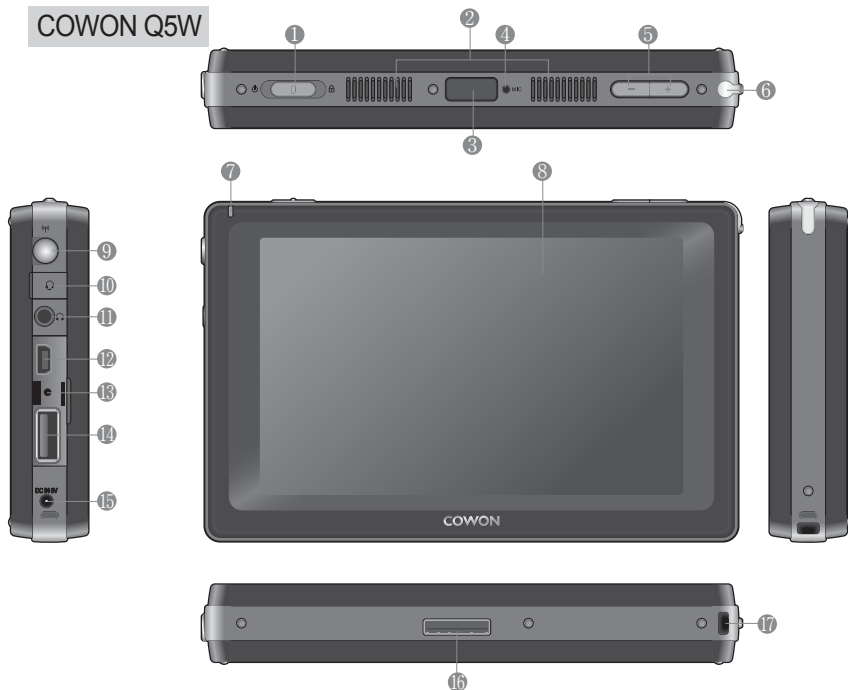
Guide rapide,  
CD d'installation (COWON Me-  
diaCenter - JetAudio, manuel  
d'utilisation en ligne)



Télécommande  
sans fil

## 3. Identification des pièces

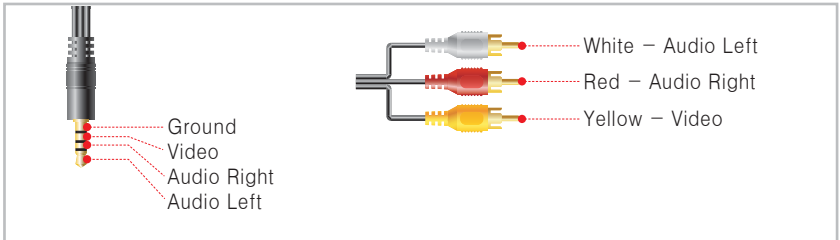
### COWON Q5W



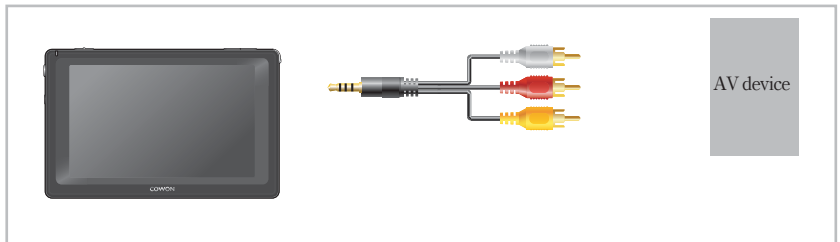
- 1 **Bouton Power/Hold (Alimentation/Bloquer) :** permet d'allumer/d'éteindre l'appareil. Si vous maintenez ce bouton enfoncé, les touches et les boutons de l'appareil seront désactivés. Si vous appuyez brièvement sur ce bouton lorsque l'appareil est allumé, l'écran LCD s'allume ou s'éteint.
- 2 **Haut-parleur :** écoutez des fichiers audio sans écouteurs grâce au haut-parleur stéréo intégré.
- 3 **Capteur de la télécommande :** permet de recevoir les signaux émis par la télécommande.
- 4 **Microphone :** effectuez des enregistrements à l'aide du microphone intégré.
- 5 **Bouton de réglage du volume :** permet de contrôler le volume sonore.
- 6 **Emplacement de rangement du stylet :** le stylet est inséré dans l'appareil lui-même.
- 7 **DEL :** indique l'état du lecteur.
- 8 **Ecran TFT-LCD :** affiche les écrans de lecture et d'information
- 9 **Antenne WLAN :** antenne interne pour la réception WLAN.
- 10 **Prise écouteurs :** prise 2,5 mm pour les écouteurs. Possibilité d'utiliser un casque avec microphone pour les enregistrements.
- 11 **Prise Ecouteurs :** utilisez des écouteurs stéréo ou des écouteurs avec prise standard (3,5 mm).
- 12 **USB DEVICE :** raccordez votre Q5W à votre ordinateur à l'aide d'un câble USB 2.0 pour transférer vos fichiers.
- 13 **Orifice RESET :** met l'appareil hors tension lorsqu'il connaît un dysfonctionnement. N'a aucune action sur les opérations du lecteur.
- 14 **USB HOST :** raccordez votre Q5W à des périphériques compatibles USB à l'aide du câble Hôte USB.
- 15 **Prise de l'adaptateur CC :** branchez l'adaptateur pour mettre l'Q5W en marche ou recharger sa batterie.
- 16 **Port E/S :** pour la SORTIE AV.
- 17 **Support de bandoulière :** fixez votre bandoulière ou vos accessoires au support.

## 4. Installation

### Câble AV



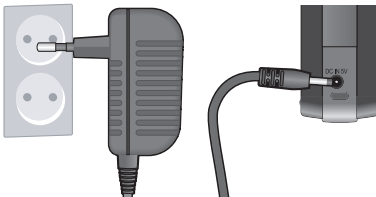
- Le COWON Q5W prend en charge les sorties vidéo Composite/Composant et les sorties audio stéréo/SPDIF.



- Utilisez un câble AV pour connecter le port E/S du Q5W au port d'entrée AV (Composite/Composant) d'un périphérique AV.
- Réglages -> Réglage TV -> SORTIE vidéo

## 5. Chargement

Utilisez l'adaptateur CA fourni avec l'appareil pour charger votre COWON Q5W.

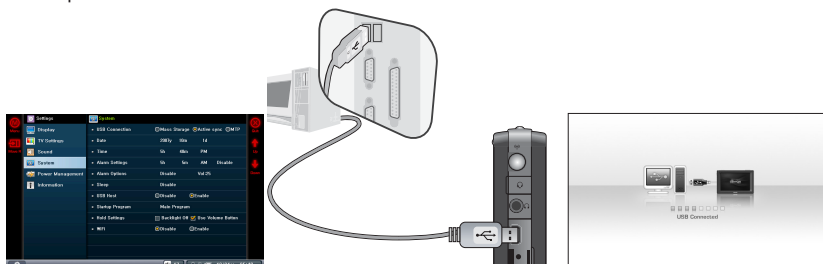


- Branchez l'adaptateur CA sur le Q5W (port d'entrée CC) : comptez environ 5h30 pour recharger complètement l'appareil.
- Témoin de charge (DEL) :  
ROUGE -> en cours de chargement  
JAUNE -> chargement terminé

- Par défaut, le Q5W ne peut pas être chargé lorsqu'il est en cours d'utilisation. Chargez l'appareil après l'avoir éteint ou modifiez les réglages d'alimentation (Réglages -> Gestion de l'alimentation -> Chargement en cours d'utilisation)
- La température du Q5W risque d'augmenter en cas d'utilisation prolongée.
- La chaleur interne se dissipe à travers le boîtier en aluminium ; l'appareil peut par conséquent sembler chaud.
- Chargez complètement l'appareil avant la première utilisation ou après une longue période de repos.
- Pour votre sécurité, il vous est recommandé d'utiliser l'adaptateur CA de COWON.
- L'adaptateur CA de COWON fonctionne en 100 V/240 V.
- Le Q5W ne peut pas être chargé via un câble USB. Le chargement s'effectue uniquement via l'adaptateur CA.

## 6. Connexion à un ordinateur et transfert de fichiers

Le COWON Q5W prend en charge les modes Mémoire de masse, Sync. active et MTP. Les fichiers peuvent être transférés en mode Mémoire de masse.




1. Sélectionnez Utilitaire -> Réglages -> Système -> Connexion USB, puis choisissez Mode Mémoire de masse.
2. Connectez votre Q5W à un ordinateur via le câble USB (fourni).
3. Si la connexion est établie, l'image suivante s'affiche sur l'écran LCD.

4. Le Q5W apparaît comme un lecteur amovible dans l'explorateur Windows.

5. Lancez le logiciel COWON Media Center ou l'explorateur Windows.

6. Copiez les fichiers multimédia (musique, image, vidéo codés, etc.) enregistrés sur l'ordinateur dans le COWON Q5W.

7. Avant de débrancher le lecteur de l'ordinateur, assurez-vous tout d'abord que les transferts de fichiers sont terminés, puis cliquez sur l'icône  qui se trouve sur la barre des tâches Windows.

8. Puis cliquez sur le message contextuel suivant lorsqu'il s'affiche.

9. Lorsque le message « Retirer votre périphérique en toute sécurité » s'affiche, vous pouvez débrancher le câble USB.



- Si le lecteur COWON Q5W est introuvable dans l'explorateur, vérifiez les paramètres et les câbles de connexion et assurez-vous que le Q5W est correctement connecté.

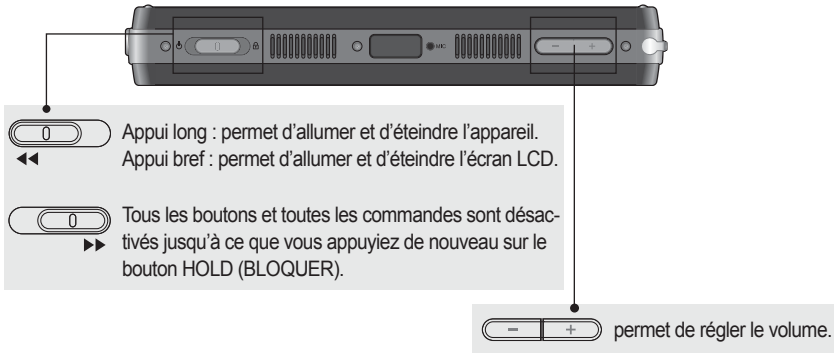
- Si le message suivant s'affiche, lancez Retirer votre périphérique en toute sécurité après quelques minutes.



- Environnement PC

- \* Pentium III 200 Mhz ou supérieur
- \* 32 Mo minimum de mémoire principale
- \* 50 Mo minimum d'espace disque dur
- \* Affichage 256 couleurs minimum
- \* Port USB (haut débit 2.0)
- \* Lecteur DVD-ROM
- \* Windows ME/2000/XP
- \* MAC OS 10.X (seul le transfert de données est pris en charge)
- \* Linux Kernel v2.4 ou supérieur (seul le transfert de données est pris en charge)

## 1. Boutons/Touches



## 2. Commandes



Grâce à l'écran tactile LCD du Q5W, les commandes sont intuitives et simples.

Dans l'écran de sélection du mode, appuyez sur le bouton situé à gauche de l'écran pour afficher les différents modes disponibles à droite. Effectuez votre sélection dans la liste affichée à droite en cliquant ou en touchant l'icône du mode de votre choix ; le mode ainsi sélectionné sera activé.

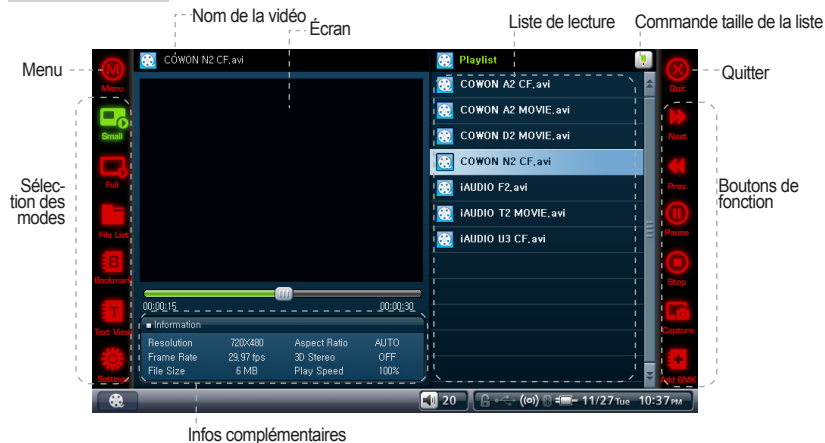
Après avoir sélectionné un mode, appuyez sur le bouton situé à gauche puis naviguez dans les menus à l'aide du bouton situé à droite.

Pour fermer le mode actuel, appuyez sur le bouton « Menu » situé à gauche ou sur le bouton Quitter situé à droite.

## 3. Fonction Multimédia

Les modes Film, Mus., Radio et Flash sont disponibles dans la fonction Multimédia.

## Mode Film



## Petit

- Permet de basculer en format par défaut avec affichage des commandes vidéo (Capture vidéo), Bookmark (Signet), etc.



## Plein écran

- Permet de basculer en mode plein écran.



## Liste des fichiers

- Permet d'afficher les fichiers enregistrés dans le COWON Q5W sous forme de liste.
- Vous avez la possibilité d'ouvrir les dossiers, de vous déplacer dans l'arborescence des fichiers et de sélectionner/supprimer des fichiers texte. En revanche, il est impossible de faire des sélections multiples de fichiers ; pour cela, utilisez le mode Navigateur bureau.



## Signet

- Permet de lire/supprimer des signets
- En sélectionnant cette fonction, la lecture reprend à l'endroit où est placé le signet.



## Affichage du texte

- Permet d'afficher les fichiers texte pendant le visionnage d'un fichier vidéo.



## Réglages

- Permet de régler les options du lecteur vidéo : Format de l'image, Vitesse de lecture, Taille des sous-titres, etc.

## Mode Mus.



**Lecture**

- Permet de lire les fichiers audio, de répéter des sections et d'ajouter des éléments à la liste DPL (liste de lecture dynamique).



**Liste des fichiers**

- Permet d'afficher les fichiers enregistrés dans le COWON Q5W sous forme de liste.
- Vous avez la possibilité d'ouvrir les dossiers, de vous déplacer dans l'arborescence des fichiers et de sélectionner/supprimer des fichiers texte. En revanche, il est impossible de faire des sélections multiples de fichiers ; pour cela, utilisez le mode Navigateur bureau.



**Liste DPL**

- Permet de lire/supprimer des listes DPL créées en mode Lecture ou Liste des fichiers.



**JetEffect**

- Profitez d'une meilleure qualité de son grâce à ces fonctions audio de renommée mondiale qui suppriment les parasites des fichiers audio avec l'option BBE, renforcent les basses avec Mach3Bass, restaurent les sons déformés avec MP Enhance ou encore créent un son en 3 dimensions avec 3D Surround.
- Des valeurs JetEffect trop élevées peuvent altérer la pureté du son lors de la lecture. Pour plus de détails sur JetEffect, veuillez consulter le guide BBE MP disponible sur notre site (<http://www.COWON.com>).



**Affichage du texte**

- Permet d'afficher les fichiers texte même lors de la lecture des fichiers audio.



**Réglages**

- Permet de régler les options du lecteur audio : Vitesse de lecture, Répéter, Aléatoire, Limite, et Vitesse de recherche.

## Mode Radio



## Activation du pré-réglage

- Permet d'activer le pré-réglage pour l'écoute de la radio FM.
- Pour ajouter un nouveau canal à la liste prédéfinie, sélectionnez Rechercher un canal puis Ajouter un canal dans le mode Désactivation du pré-réglage



## Désactivation du pré-réglage

- Permet de désactiver le pré-réglage et d'activer le réglage manuel.
- Vous pouvez rechercher et ajouter un canal à la liste prédéfinie lors de l'écoute. La liste prédéfinie peut être sélectionnée dans le mode Activation du pré-réglage

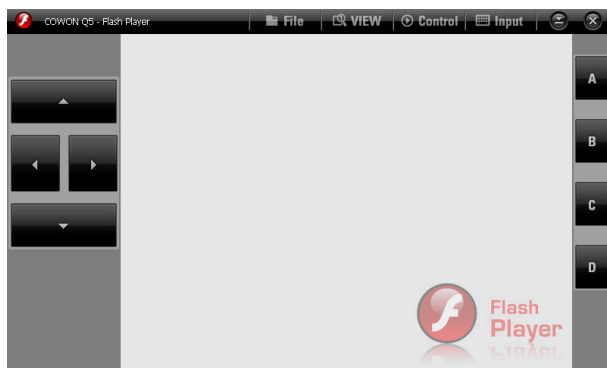


## Réglages

- Permet de régler les options de la radio : Pré-réglage, Région, Son et Sortie.

- Assurez-vous que les écouteurs sont bien en place. Le Q5W n'est pas équipé d'une antenne intégrée ; il utilise les écouteurs comme antenne externe.

## Mode Flash



- Permet de lire les fichiers Flash (extension .swf) enregistrés dans le COWON Q5W.
- Lancez des jeux et des animations Flash simples dans ce mode.

## 4. Fonction Bureau

Les modes Photo, Navigateur sont disponibles dans la fonction Bureau.

## Mode Photo



## Photo

- Permet d'afficher les fichiers image. Les fonctions Zoom In (Zoom avant)/Zoom Out (Zoom arrière)/Rotation (Faire pivoter) sont disponibles.



## Diaporama

- Permet d'afficher un diaporama des fichiers image enregistrés dans un même dossier.



## BD

- Ce mode permet d'afficher facilement vos images de bandes dessinées. Affiche les images en plein écran.



## Vignette

- Permet d'afficher les images sous forme de vignettes dans la fenêtre de la liste des fichiers.



## Liste des fichiers

- Permet d'afficher les fichiers enregistrés dans le COWON Q5W sous forme de liste.
- Vous avez la possibilité d'ouvrir les dossiers, de vous déplacer dans l'arborescence des fichiers et de sélectionner/supprimer des fichiers texte. En revanche, il est impossible de faire des sélections multiples de fichiers ; pour cela, utilisez le mode Navigateur bureau.



## Réglages

- Permet de régler les options de l'afficheur de photos : Vitesse du diaporama, Rotation auto, Plein écran, Division de l'image, Afficher Exif, Optimiser décodage, et Exif (Rotation auto (Exif)).

## Mode Text



### Affichage du texte

- Permet d'afficher les fichiers texte. Les options Défilement auto et Signet sont disponibles.



### Liste des fichiers

- Permet d'afficher les fichiers enregistrés dans le COWON Q5W sous forme de liste.
- Vous avez la possibilité d'ouvrir les dossiers, de vous déplacer dans l'arborescence des fichiers et de sélectionner/supprimer des fichiers texte. En revanche, il est impossible de faire des sélections multiples de fichiers ; pour cela, utilisez le mode Navigateur bureau.



### Signet

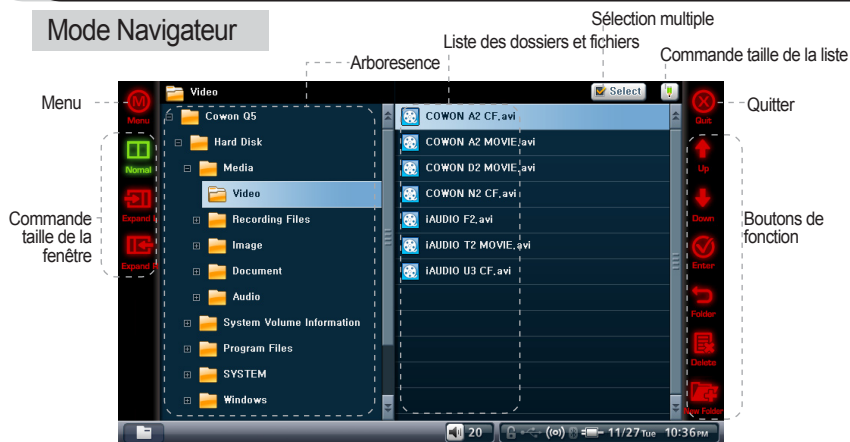
- Permet de supprimer/d'ajouter des signets
- En sélectionnant cette fonction, la page marquée avec le signet s'ouvre.



### Réglages

- Permet de régler les options de l'afficheur de texte : Défilement auto, Luminosité de l'écran LCD, Taille/couleur de police.

## Mode Navigateur



- Permet d'afficher les fichiers enregistrés dans le COWON Q5W sous forme d'arborescence.
- Lorsque la fonction Hôte USB est activée (Réglages -> Système -> Hôte USB), le périphérique USB connecté apparaît en mode Navigateur.

## 5. Fonction Utilitaire

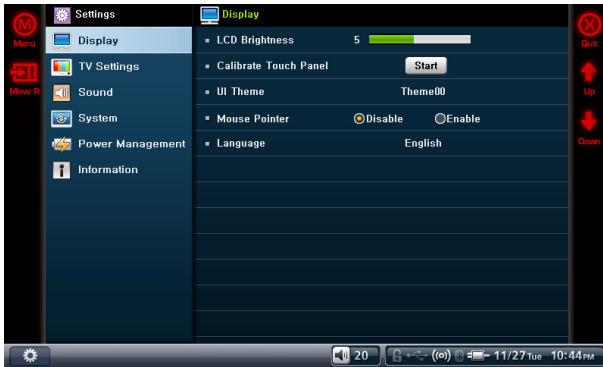
Les modes Enregistrer, Réglages, Bluetooth sont disponibles dans la rubrique Utilitaire.

## Mode Enregistrer



- Enregistrement via le microphone intégré ou un micro-casque externe.
- Il est recommandé de lire les fichiers enregistrés en mode Mus.

## Mode Réglages



### Affichage

Luminosité de l'écran LCD

- Réglez la luminosité de l'écran LCD.

Réglage de l'écran tactile

- Permet de régler l'écran tactile.

Thème de l'interface utilisateur

- Permet de sélectionner le thème de l'interface utilisateur préchargée.

Curseur de la souris

- Permet d'activer/de désactiver la fonction du curseur de la souris.
- Si vous utilisez une souris compatible avec Windows CE, activez cette fonction.

Langue du menu

- Permet de définir la langue du système pour le lecteur COWON Q5W.

### Réglages TV

Sortie TV

- Permet de définir le standard de sortie TV (ex : sélectionnez « NTSC » pour la Corée)

Luminosité TV

- Permet de régler le niveau de luminosité de la sortie TV.

Contraste TV

- Permet de régler le niveau de contraste de la sortie TV.

Saturation TV

- Permet de définir la qualité des couleurs de la sortie TV.

Sortie vidéo

- Permet de définir le mode de sortie vidéo (S-Video/Composite, Composant)

 **Son**

Signal sonore

- Permet d'activer/de désactiver le signal sonore.

Sortie SPDIF

- Permet d'activer/de désactiver la sortie SPDIF.

Réglages Bluetooth

- Définir la qualité sonore Bluetooth.

Activer la fonction Silence lorsque le mode Bluetooth est sélectionné

- Activer/désactiver les haut-parleurs lorsque le mode Bluetooth est sélectionné

 **Système**

Connexion USB

- Permet de définir le mode de connexion USB.

- Pour le transfert de fichiers, le mode Mémoire de masse doit être sélectionné.

- Le mode « Mass Storage » est sélectionné par défaut et sera restauré après chaque restauration/redémarrage du système.

Date

- Permet de régler la date.

Heure

- Permet de régler l'heure.

Réglages de l'alarme

- Permet de régler l'heure de l'alarme. L'alarme sonne à l'heure définie et le Q5W s'allume automatiquement.

Options de l'alarme

- Permet de régler le volume et de programmer l'alarme.

Veille

- Permet de régler la mise hors tension automatique.

- Le COWON Q5W s'éteint automatiquement à l'heure définie.

Hôte USB

- Permet d'activer/de désactiver la fonction Hôte USB.

- Si cette fonction est désactivée, un périphérique compatible USB connecté au COWON Q5W ne sera pas reconnu.

- La fonction Hôte USB est automatiquement désactivée après chaque restauration/redémarrage du système.

Programme de démarrage

- Permet de définir les programmes de démarrage du système.

Paramètres de verrouillage

- Permet d'activer certaines fonctions même si la touche BLOQUER est activée.

Réglages WLAN

- Permet d'activer/de désactiver la fonction WLAN

- L'activation de la fonction WLAN consomme plus d'énergie et réduit donc significativement la durée de la batterie.

 **Gestion de l'alimentation**

Extinction LCD auto

Permet de régler l'extinction automatique de l'écran LCD.

- L'écran LCD s'éteint automatiquement si l'appareil ne détecte aucune opération pendant une durée déterminée.

Mise hors tension auto

- L'appareil s'éteint automatiquement après une durée de non utilisation déterminée.
- La fonction est automatiquement désactivée quand l'appareil est en cours d'utilisation.

Gestion de l'alimentation du disque dur

- Permet d'activer/de désactiver le mode d'économie d'énergie du disque dur.
- Si la fonction est activée, la durée de lecture est prolongée mais la vitesse de réponse du système risque d'en être diminuée.

Chargement en cours d'utilisation

- Permet d'activer/de désactiver le chargement via l'adaptateur CA en cours d'utilisation.
- Si la fonction est désactivée, l'adaptateur CA n'est utilisé qu'en tant que source d'alimentation externe et ne permet pas de charger le COWON Q5W.

### **i** Infos

- Version du chargeur d'amorçage : permet d'afficher la version du chargeur d'amorçage actuellement installée.
- Version du micrologiciel : permet d'afficher la version du micrologiciel actuellement installée.
- Version de l'application : permet d'afficher la version de l'application actuellement installée.
- Capacité totale du disque dur : permet d'afficher la capacité totale du disque dur.
- Capacité restante du disque dur : permet d'afficher l'espace de stockage restant sur le disque dur.

## Mode Bluetooth

Réglages de la fonction Bluetooth Pan intégrée et connexion aux périphériques Bluetooth

Manière alternative d'accéder au mode Bluetooth.

Panneau de configuration (sous Windows CE) -> Propriétés des périphériques Bluetooth

### **Recherche**

- Détection de périphérique(s) Bluetooth actifs aux alentours du COWON Q5W. L'option Bluetooth (dans les paramètres « Bluetooth Device » (Périphérique Bluetooth)) doit être activée.

### **Couplage**

- Autorise le « couplage » avec le périphérique Bluetooth trouvé.
- Utilisez le même code d'accès pour le COWON Q5W et le périphérique Bluetooth lors du « couplage » pour établir la connexion Bluetooth.
- Veuillez vous référer au manuel du périphérique Bluetooth pour le paramétrage du couplage.

### **Se connecter**

- Permet d'établir la connexion entre le COWON Q5W et le périphérique Bluetooth. Le « couplage » doit être réalisé lors de la première connexion.

### **Se déconnecter**

- Permet de désactiver la connexion au périphérique Bluetooth sélectionné.

### **Supprimer tout**

- Permet de supprimer la liste de périphériques Bluetooth de la recherche.

La connexion Bluetooth reste active même si la fenêtre des paramètres Bluetooth est fermée.

## 6. Fonction Réseau

**Mode WLAN**

- Permet de se connecter au réseau local sans fil (WLAN) grâce à l'adaptateur intégré au lecteur COWON Q5W.
- Par défaut, le mode WLAN est désactivé.  
Pour activer le mode WLAN, sélectionner Réglages > Système > WLAN ou appuyez sur l'icône WLAN située en bas à droite de l'écran. \_\_Si vous souhaitez accéder à Internet en mode WLAN, vous devez installer un routeur domestique avec ou sans fil ou avoir souscrit au service Internet sans fil.
- Pour pouvoir utiliser le réseau local sans fil (WLAN), vous devez entrer l'identifiant SSID du point d'accès au réseau sans fil ; une clé de réseau peut également vous être demandée, selon le paramétrage du réseau. Pour de plus amples informations, référez-vous au guide d'utilisation pour connaître les points d'accès au réseau sans fil disponibles.  
Le point d'accès au réseau sans fil est un routeur intégré qui rend possible la connexion au réseau avec ou sans fil et utilise l'identifiant SSID pour identifier chaque périphérique connecté au réseau. En général, le routeur domestique avec ou sans fil est intégré au point d'accès sans fil.

**Connexion au réseau sans fil**

1. Sélectionnez Réglages > Système > WLAN ou appuyez sur l'icône WLAN située en bas à droite de l'écran.
2. Tapez sur le mode WLAN pour l'activer.
3. La liste des points d'accès sans fil disponibles aux alentours s'affiche. Double-cliquez sur l'un d'entre eux pour ouvrir la boîte de dialogue Propriétés du réseau sans fil.
4. Dans cette boîte de dialogue, spécifiez l'identifiant SSID du point d'accès sans fil ainsi que la clé de réseau, puis appuyez sur le bouton OK situé en bas.

5. Une fois que vous avez correctement paramétré les propriétés du réseau sans fil, tapez sur le bouton Connexion situé en bas à gauche pour vous connecter au point d'accès sans fil.
6. Une fois que vous êtes connecté au point d'accès sans fil, appuyez sur le bouton OK situé en haut à droite et lancez MSN ou Internet Explorer pour vous connecter à Internet.

Si vous ne parvenez pas à vous connecter au point d'accès sans fil, réinitialisez la clé du réseau sans fil et réessayez. Pour de plus amples informations, référez-vous au guide d'utilisation pour connaître les points d'accès au réseau sans fil disponibles.

## 7.Fonction Windows



- Les applications de Windows CE peuvent être lancées en mode Windows. Cela désactive le menu principal du Q5W lorsque ce mode est activé.
- Pour revenir au menu principal du Q5W, cliquez sur l'icône Lancement COWON du bureau.

## 1. Caractéristiques techniques de l'appareil

COWON Q5W- Caractéristiques techniques		
Écran LCD	Écran 5" TFT LCD 16,7 millions de couleurs – WVGA (800x480)	
	Contraste	500:1
	Luminosité	200 cd/m <sup>2</sup>
	Autre	Écran tactile
Matériel	Processeur	Alchemy AU1250
	Mémoire	64 Mo NOR FLASH, 128 Mo DDR2 SDRAM
	WLAN	IEEE 802.11 g/b
	Bluetooth	Bluetooth Vers. 2.0 + profil EDR / Q5WDP, AVRCP
Logiciels	Système d'exploitation	Windows CE 5.0 Professionnel
	Multimédia	Lecture de fichiers musicaux/vidéo
	Fonctions complémentaires	Lecteur Flash, dictaphone, afficheur images/texte, radio FM
Disque dur	1,8", 40 Go/60 Go, système de fichiers FAT32.	
Interface USB	Périphérique/hôte USB : USB 2.0 haut débit	
Vitesse de transfert	Jusqu'à 76 Mbps (écriture), 64 Mbps (lecture)	
Batterie	Batterie intégrée rechargeable au lithium-polymère	
Durée de vie de la batterie	Audio	jusqu'à 13 heures en continu
	Vidéo	jusqu'à 7 heures en continu
Temps de charge	Environ 5 heures 30 via l'adaptateur CA	
Boutons	VOL-, VOL+, POWER/HOLD (MISE SOUS TENSION/BLOQUER)	
RSB	95 dB (pondéré A)	
Gamme de fréquences	20 Hz ~ 20 KHz	
Puissance de sortie	Écouteurs 16 Ohms	34 mW + 34 mW
	Intégrée	1 W + 1 W
Dimensions	138,8 X 88,5 X 20 mm (l x H x E)	
Poids	380 g (batterie incluse)	

## COWON Q5W - (multimédia)

Mode Mus.	Formats de fichier	MP3, WMA, ASF, OGG, WAV, FLAC, APE, MPC
	Codec audio	MPEG 1/2/2.5 couche 3, WMA, Ogg Vorbis, Wave, FLAC, APE, MusePack
	Rés. audio	8 Kbps ~ 1,4 Mbps
	Améliorations du son	JetEffect (égaliseur 5 bandes, BBE, Mach3Bass, MP3 Enhance, 3D Surround)
Mode Movie (Film)	Formats de fichier	AVI, ASF, WMV, MPG, OGM
	Codec vidéo	DivX, XviD, MPEG4, WMV9
	Rés. vidéo	720x480 maxi., 30 fps
	Codec audio	MP3, WMA, AC3, OGG

<b>Mode Movie (Film)</b>	Rés. audio	48 KHz maxi., 320 Kbps
	Améliorations du son	3D stéréo
	Sous-titres	SMI, SRT
	TV-Out	COMPONENT, S-VIDEO, COMPOSITE
<b>Mode Enregistrement</b>	Format de fichier	ADPCM 8~48 KHz - enregistrement et lecture
	Microphone	Intégré, externe (en option)
<b>Mode Image</b>	Formats de fichier	JPG, BMP, PNG, RAW
	Rés. maxi	2560x1920 maxi.
<b>Mode Text</b>	Formats de fichier	Afficheur de fichiers TXT
	Taille maxi.	7 Mo maxi.
<b>Fréquences FM</b>	Radio FM : 76 Mhz ~ 108 Mhz, 87.5 Mhz ~ 108 Mhz	

- Le test de durée de la batterie a été effectué par le fabricant dans des conditions optimales, ce qui explique que la durée réelle peut varier.

## 2. Mise à niveau du micrologiciel

Le micrologiciel est un programme intégré au matériel et sa mise à niveau permet d'optimiser la stabilité et les fonctions du système.

Après une mise à niveau, des modifications non apparentes des fonctions et de la performance de l'appareil peuvent se produire. Sachez que la version Bêta (non officielle) du micrologiciel risque d'entraîner des dysfonctionnements du système.

Pour connaître la version actuelle du micrologiciel :

Réglages -> Infos

Enregistrez toutes vos données avant de procéder à la mise à niveau du micrologiciel.

La procédure de mise à niveau du micrologiciel peut varier d'une version à une autre. Pour obtenir de l'aide, rendez-vous sur notre site ([www.COWON.com](http://www.COWON.com)).

## 3. Mise à niveau de Windows CE

Le pack de mise à niveau de Windows CE est disponible contre paiement d'un supplément. Dans ce pack sont incluses : la fonction Office Viewer et les mises à niveau du système d'exploitation pour Windows CE Professionnel plus.

Reportez-vous au manuel de mise à niveau de Windows CE pour obtenir les instructions de mise à niveau.

De plus, certains fichiers peuvent ne pas s'afficher même après la mise à niveau pour Windows CE Professionnel Plus ; en outre, l'affichage sur le Q5W peut être différent de l'affichage sur ordinateur.

#### 4. Restauration des paramètres par défaut

En cas de problèmes lors de l'utilisation, vous pouvez restaurer les paramètres par défaut du COWON Q5W.

Les paramètres de l'utilisateur seront perdus et les paramètres par défaut restaurés.

Pour cela :

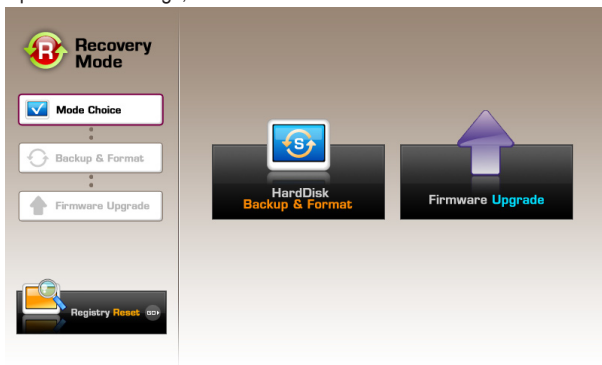
1. Maintenez enfoncée la touche « VOL+ » et allumez l'appareil.



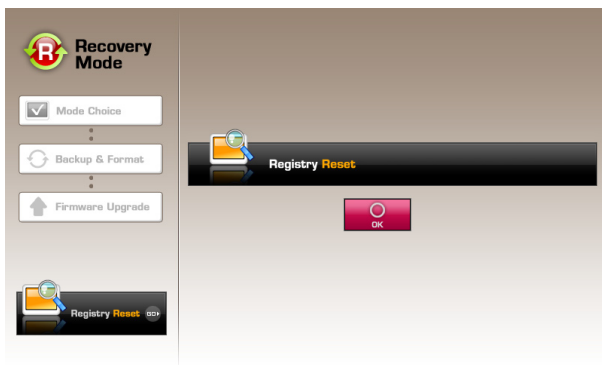
② Press Long

①

2. Après le redémarrage, le mode de restauration s'affiche.



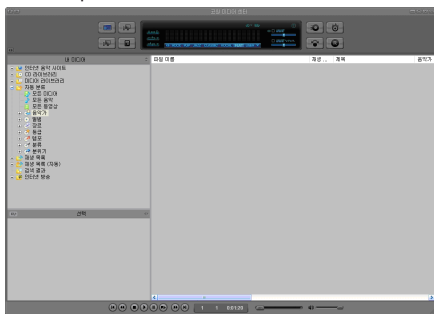
3. Appuyez sur Réinitialiser la base de registres pour restaurer les paramètres par défaut.



- En cas d'échec du système, appuyez sur RÉINITIALISER pour le redémarrer. Si le problème persiste, restaurez les paramètres par défaut en suivant la procédure détaillée ci-dessus.

## 5. Conversion de fichiers vidéo via COWON MediaCenter – JetAudio

1. Installez puis lancez COWON MediaCenter – JetAudio



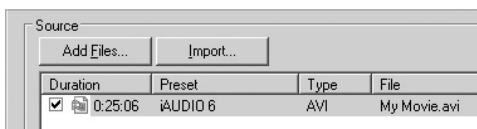
2. Cliquez sur le bouton Convertir vidéo situé en haut pour convertir le fichier vidéo.



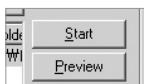
3. Depuis la fenêtre Convertir vidéo, cliquez sur Ajouter un fichier pour sélectionner les fichiers à convertir.



4. Vérifiez les fichiers vidéo sélectionnés dans la liste.



5. Après avoir vérifié l'emplacement du dossier cible pour enregistrer les fichiers convertis et effectué d'autres réglages; cliquez sur Démarrer pour lancer la conversion.



- Les fichiers vidéo qui n'ont pas été convertis par COWON MediaCenter - JetAudio ne peuvent pas être lus sur l'iAUDIO. Vérifiez que les fichiers vidéo sont lus correctement sur l'ordinateur.
- Tous les fichiers ne sont pas convertibles. Il est possible que des fichiers endommagés avant la conversion ne puissent pas être affichés sur le COWON Q5W même si la conversion a réussi.
- Conversion time may vary depending on PC performance, source file size and codec types.
- Le bouton « Preview » (Aperçu) vous permet de vérifier les fichiers vidéo convertis avant de lancer la conversion.
- Pour convertir un fichier contenant des sous-titres ou en modifier les réglages, cliquez sur « Options ».

Options...

- Les fichiers au format SMI contenant les sous-titres doivent avoir le même nom de fichier que le fichier vidéo.

**Le manuel ne m'est d'aucun secours.**

Pour obtenir de l'aide, rendez-vous sur notre site ([www.COWON.com](http://www.COWON.com)) dans les rubriques Assistance technique, Questions fréquentes ou Guide du débutant.

**L'appareil ne s'allume pas.**

Branchez l'adaptateur CA et chargez le Q5W si la batterie est déchargée. Le Q5W est plus long à charger lorsque la batterie est totalement déchargée. Dans ce cas-là, l'appareil peut mettre plus de temps à s'allumer même après que vous avez branché l'adaptateur CA pour le charger.

En cas d'échec du système, appuyez sur RÉINITIALISER pour le redémarrer. Le bouton RÉINITIALISER ne fait que couper la batterie temporairement et n'affecte en aucune manière l'appareil.

**Les boutons ne fonctionnent pas.**

Assurez-vous que le bouton BLOQUER n'est pas activé.

**La télécommande sans fil ne fonctionne pas.**

Vérifiez les piles de la télécommande. Retirez tout objet pouvant gêner la communication entre la télécommande et le capteur du Q5W.

**Je n'entends rien.**

Vérifiez que le volume n'est pas réglé sur « 0 ».

Assurez-vous qu'un fichier multimédia compatible est enregistré sur le Q5W. Un fichier audio endommagé est également susceptible de produire un bruit ou un son déformé lors de la lecture. Assurez-vous que les écouteurs sont correctement connectés. Essayez la prise des écouteurs à l'aide d'un chiffon doux ; cela peut aider à réduire les parasites émis lors de la lecture.

**La pochette des albums ne s'affiche pas en mode Mus.**

Pour afficher la pochette des albums, les fichiers image doivent être enregistrés dans les balises ID3 des fichiers audio.

Utilisez COWON MediaCenter-JetAudio (ou tout autre lecteur multimédia prenant en charge les balises ID3) pour modifier une balise ID3.

**Impossible de lire les fichiers vidéo.**

Le temps de chargement des fichiers vidéo peut varier en fonction du codec et du type de fichier.

Utilisez COWON MediaCenter pour convertir vos fichiers vidéo en fichiers compatibles Q5W, sans quoi ils ne pourront pas être lus par le Q5W.

**La SORTIE TV rend des images qui ne sont pas nettes/ne fonctionne pas.**

Vérifiez que le réglage de la sortie TV du Q5W est correct. Utilitaire -> Réglages -> TV -> SORTIE TV/vidéo

**Je ne trouve aucune station FM.**

La puissance du signal FM peut varier en fonction de l'endroit où vous vous trouvez. Assurez-vous que les écouteurs sont bien en place. Le Q5W n'est pas équipé d'une antenne intégrée ; il utilise les écouteurs comme antenne externe.

**Impossible d'ouvrir les fichiers Office.**

Le COWON Q5W ne comprend pas Office Viewer. Pour afficher les fichiers Office, Windows CE doit être mis à niveau avec le pack de mise à niveau de Windows CE. Veuillez vous reporter au guide de mise à niveau de Windows CE de Microsoft.

**Les enregistrements ne sont pas nets.**

Les bruits émis par le disque dur peuvent être capturés par le microphone intégré lors des enregistrements. Par ailleurs, en raison des possibilités limitées des appareils numériques, les sons enregistrés peuvent ne pas être normalisés.

**Impossible de lire les langues étrangères décodées.**

Le COWON Q5W est basé sur la version anglaise du système d'exploitation Windows ; il est donc possible que certains caractères ou symboles spéciaux ou certaines polices ne s'affichent pas correctement.

**L'ordinateur ne reconnaît pas le lecteur Q5W.**

Assurez-vous que la connexion USB du Q5W est réglée sur Périphérique de mémoire de masse Utilitaire -> Réglages -> Système -> USB. Lorsque le mode Sync. active est activé, le Q5W n'est pas reconnu comme périphérique de mémoire de masse et le lecteur amovible n'est pas affiché. Appuyez sur « RESET » si le Q5W ne s'allume pas après l'avoir connecté à l'ordinateur. Si la connexion est instable (déconnexion fréquente), utilisez le port USB situé à l'arrière de l'ordinateur.

**L'hôte USB ne reconnaît pas mon périphérique USB.**

Tous les périphériques USB ne sont pas compatibles avec l'hôte USB du Q5W. Rendez-vous sur notre site et reportez-vous à la liste des périphériques USB compatibles.

**L'espace disque disponible indiqué est inférieur à l'espace disque réel.**

Il est possible que l'espace disque disponible indiqué soit inférieur à l'espace disque réel. Cela est dû au fait que l'espace reconnu par le fabricant du disque dur est différent de celui reconnu par votre ordinateur. L'espace utilisé pour les fichiers système pour un fonctionnement normal du lecteur influe sur l'espace disque réel.

**Le disque est plein et le système ne fonctionne pas.**

Les fichiers de réglage et l'utilisation du système nécessitent au moins 5 Mo d'espace libre.

DIGITAL PRIDE.

**©WON**